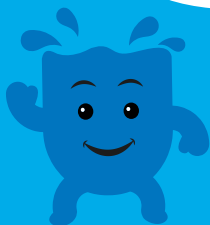


Les eaux
usées...
des eaux
rusées!



TOUT SAVOIR SUR L'ASSAINISSEMENT



montpellier
méditerranée
métropole

L'ASSAINISSEMENT...

Pourquoi c'est bien plus que ce que vous croyez...

Parce qu'il concerne des eaux dites usées, sales, que l'on ne veut plus voir ni sentir, l'assainissement est considéré comme acquis, et sa mission invisible. Or, il est essentiel à la qualité de notre quotidien et à la préservation de notre environnement. Et plus que jamais aujourd'hui, les enjeux de santé publique et de protection des citoyens doivent être au cœur des politiques d'aménagement du territoire.

Kesako ?

Assainissement :

Ensemble des techniques d'évacuation et de traitement des eaux usées. Action d'assainir.

3 MISSIONS INDISPENSABLES



SANITAIRE

Lutter contre les épidémies véhiculées par l'eau, en collectant et épurant les eaux sales des habitations et usines.



ENVIRONNEMENTALE

Protéger les cours d'eau, les étangs et la mer des différentes pollutions des eaux usées, en les traitant au maximum avant de les rejeter dans les milieux naturels.



SOCIÉTALE

Participer au développement durable de nos sociétés, en faisant des eaux usées une ressource et non plus un déchet.

LE SAVIEZ-VOUS ?

L'ASSAINISSEMENT, UN ENJEU DE SANTÉ PUBLIQUE ANCRÉ DANS NOTRE HISTOIRE

Que ce soit dans l'organisation et l'architecture de la ville ou dans la langue française, l'assainissement est partout ! Au Moyen-âge, les eaux usées, sources de maladies et de nuisances, s'écoulaient à ciel ouvert, dans la partie centrale des rues, alors pavées et construites en V pour faciliter cette évacuation. Souvent étroites, les rues ne permettaient pas à 2 personnes de se croiser en restant au sec

et la coutume voulait que la plus pauvre des deux se mette au milieu, laissant la plus riche marcher en haut pour qu'elle ne se salisse pas. D'où l'expression toujours utilisée, « **tenir le haut du pavé** », qui signifie avoir une position dominante. Heureusement, nos réseaux d'assainissement nous permettent aujourd'hui d'éviter ce type d'injustices sociales.

L'ASSAINISSEMENT...

des enjeux d'avenir à l'interface des politiques publiques

Le développement du territoire ne peut s'envisager que si le système d'assainissement est adapté et en capacité d'absorber la croissance de la population. C'est le rôle de la Métropole que d'être vigilante et de trouver le bon équilibre entre développement économique, sécurité sanitaire et préservation des milieux naturels, en intégrant les enjeux liés à l'eau dans chacune de ses actions. Les politiques publiques ne peuvent ainsi se construire qu'en harmonie et synergies.

UNE **POLITIQUE**
DE L'EAU EN
COHÉRENCE AVEC
L'AMÉNAGEMENT
DU TERRITOIRE

*Réutiliser les eaux usées traitées
pour l'agriculture et les espaces verts*



UNE **QUALITÉ**
DE VIE LIÉE
À LA QUALITÉ DE
L'ENVIRONNEMENT

*Préserver et améliorer la qualité des milieux
grâce à la renaturation des cours d'eau*

L'ASSAINISSEMENT



DES **SOLUTIONS**
POUR LA VILLE
DE DEMAIN

*Utiliser la capacité énergétique des eaux usées
dans les nouveaux quartiers*

LE SAVIEZ-VOUS ?

Dans les plus petits gestes de votre quotidien, vous pouvez, et devez, agir pour contribuer à la préservation des cours d'eau, des étangs et de la mer.

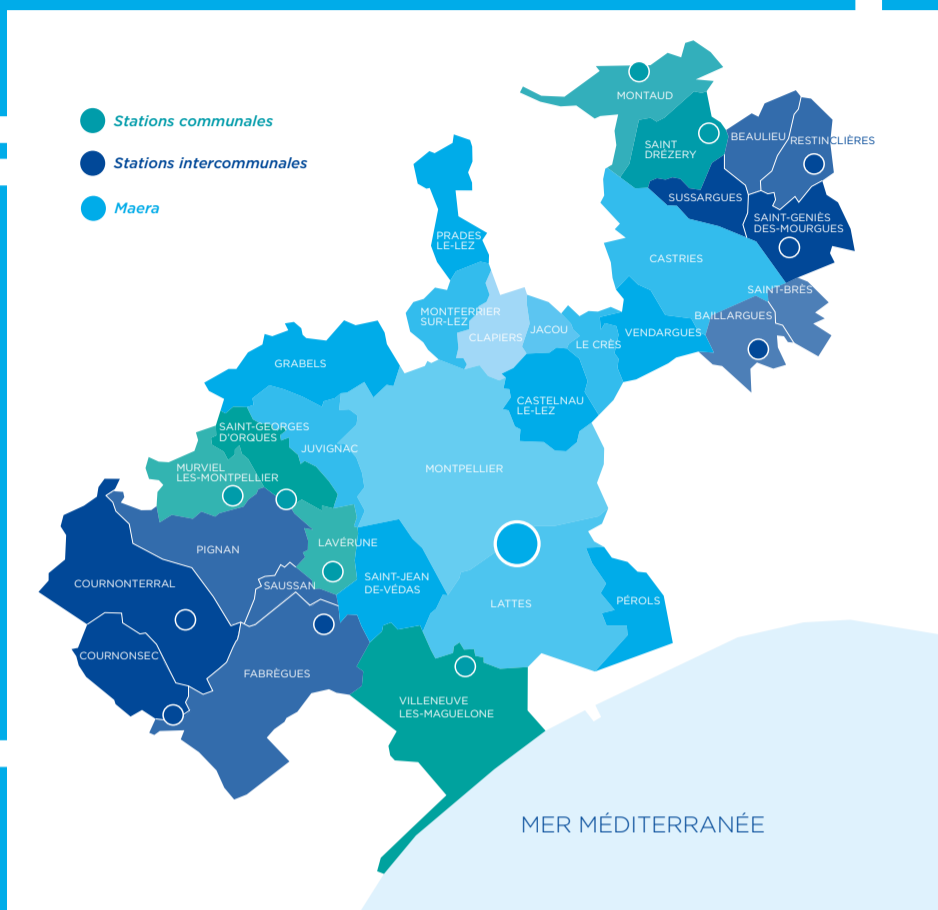


L'ASSAINISSEMENT, COMMENT ÇA MARCHE SUR NOTRE TERRITOIRE ?

Si la Métropole de Montpellier est responsable de l'organisation du service public de l'assainissement sur son territoire, c'est chaque citoyen qui, à travers sa facture d'eau, finance la mise en œuvre de cette politique publique. Rassemblés dans un budget spécifique, les fonds assurent ainsi le fonctionnement du service ainsi que le renouvellement des investissements, tout en participant à l'émergence d'une filière en recherche d'innovation et de valorisation permanente.

2 SYSTÈMES D'ASSAINISSEMENT, COLLECTIF OU NON COLLECTIF

La collecte des eaux usées domestiques (évier, lavabos, douches, toilettes) et industrielles (si elles sont compatibles) est assurée de deux manières : soit via un système d'assainissement collectif, où chaque bâtiment (maisons, immeubles, usines) est relié à un réseau de collecte commun qui va acheminer les eaux usées vers une station de traitement, en charge de les dépolluer avant de les rejeter dans les milieux naturels ; soit via un système d'assainissement non collectif, où les eaux usées sont centralisées, et traitées, à la parcelle, grâce à un sol filtrant et un espace suffisant. Sur le territoire de la Métropole de Montpellier, seulement 4% des ménages ne sont pas reliés à un système d'assainissement collectif, en raison de leur localisation.



À CHAQUE STATION SA FILIÈRE DE TRAITEMENT !

Boues activées, lits plantés de roseaux, biofiltres, jardins filtrants... différentes filières de traitement sont utilisées sur notre territoire, pour atteindre un même objectif de performance, cohérent avec nos besoins, en utilisant des procédés toujours plus innovants pour s'adapter aux polluants à éliminer. L'objectif est aussi de réduire les résidus de ce traitement, notamment les boues, et de les valoriser grâce, par exemple, au compostage et à l'épandage agricole.

13 STATIONS DE TRAITEMENT AU SERVICE DE NOTRE TERRITOIRE

13 stations de traitement assurent le service public d'assainissement de la Métropole de Montpellier : 6 stations communales, 6 stations intercommunales et Maera, station pivot qui collecte et traite les eaux usées de 14 communes de la Métropole et 5 communes hors Métropole. Maera est reliée à un émissaire en mer de 20 km de long (dont 11 km en mer), qui permet de rejeter les eaux traitées loin en mer. Le fonctionnement de l'ensemble des réseaux et stations est soumis à un contrôle strict, et les modalités de suivi des milieux sans cesse renforcées et adaptées, afin de garantir à la fois la sécurité sanitaire des habitants et la préservation des espaces naturels.

2 TYPES DE RÉSEAUX DE COLLECTE, SÉPARATIFS OU UNITAIRES

Collecter les eaux usées, et les acheminer jusqu'aux usines de dépollution, est la première étape du service public d'assainissement collectif. Cela se fait via un réseau de branchements et de tuyaux conséquent. Ce réseau est constitué à plus de 92% d'un réseau séparatif, permettant de séparer les eaux usées des eaux de pluie, celles-ci ne nécessitant pas de passage par les stations de traitement. Un peu plus de 7% du réseau, majoritairement dans le centre de Montpellier, évacue les eaux unitaires, c'est-à-dire les eaux usées et les eaux de pluie mélangées. Chaque année, 0,7% du réseau est renouvelé pour assurer l'amélioration continue du service.

À Montpellier, on est unitaire mais on joue collectif!

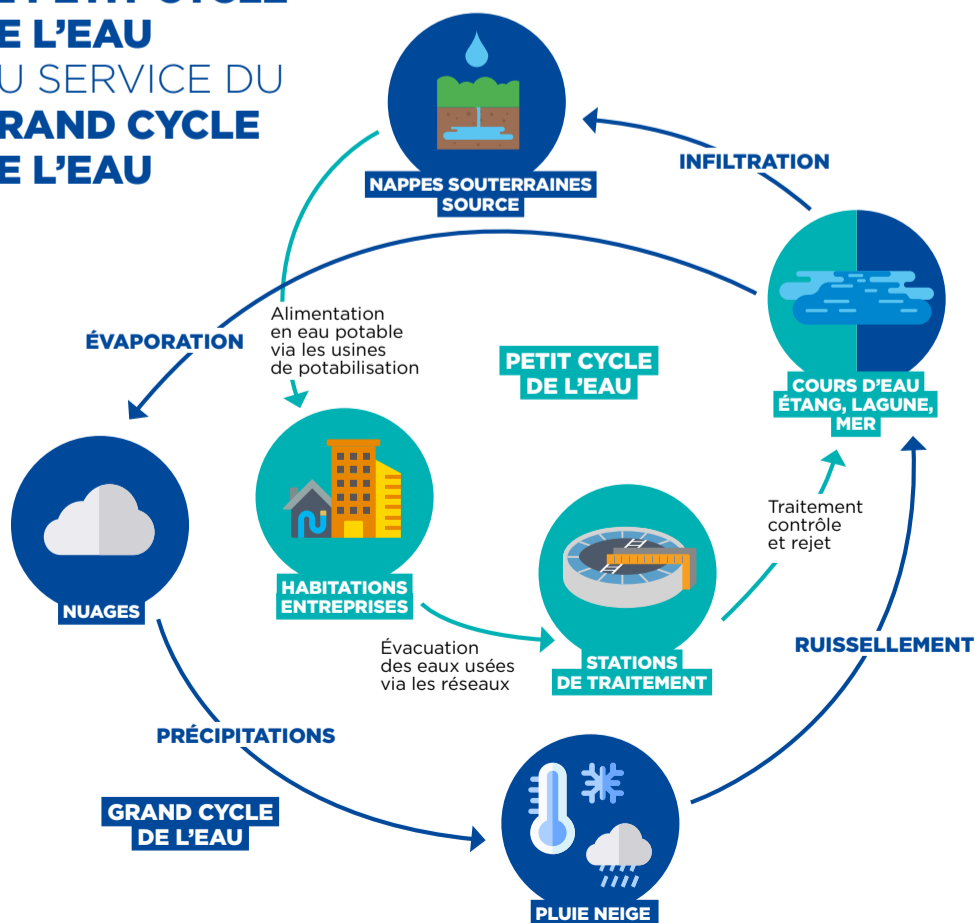
AVEC L'ASSAINISSEMENT, ON PHOSPHORE SANS CESSÉ !

La gestion de la compétence assainissement demande sans cesse adaptation et évolution. Améliorer les installations pour limiter au maximum les déversements par temps de pluie, les nuisances et l'empreinte écologique ; optimiser l'exploitation des réseaux pour améliorer le service ; choisir le meilleur mode de gestion, public ou privé ; agir en amont pour mieux comprendre et traiter les nouvelles sources de pollution comme les perturbateurs endocriniens ou les micro-polluants ; innover en développant des programmes de R&D... Autant de défis à relever pour la Métropole de Montpellier.

DES EXPERTISES POINTUES, DES MÉTIERS VARIÉS, EN PLEINE ÉVOLUTION

La gestion du service public d'assainissement, c'est aussi, et surtout, des femmes et des hommes mobilisés, dévoués à une cause noble, la santé de tous, mais dont la mission est méconnue. Entretien du réseau, intervenir en cas d'obstructions ou de pannes, assurer le fonctionnement des stations de traitement, collecter les données de suivi des milieux, garantir la relation avec les usagers, mener des programmes de recherche sur de nouvelles filières de traitement : autant de métiers et d'expertises à la pointe des enjeux actuels de résilience écologique et économique des territoires.

LE PETIT CYCLE DE L'EAU AU SERVICE DU GRAND CYCLE DE L'EAU

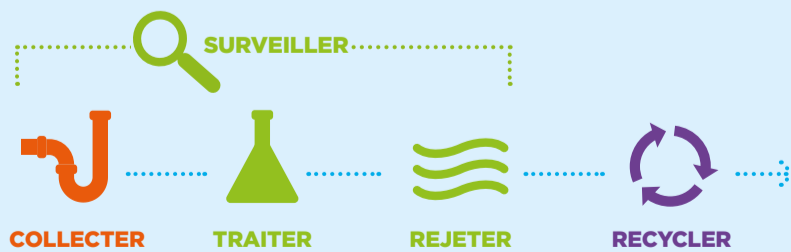


L'assainissement est la composante essentielle du petit cycle de l'eau, qui relie notre maison aux espaces naturels. En alimentant les milieux aquatiques, que ce soient les cours d'eau, les étangs, les eaux souterraines ou la mer, et en ayant ainsi un impact sur leur qualité, le petit cycle de l'eau participe également au grand cycle de l'eau, qui régule notre climat et notre approvisionnement en eau douce. Garantir un assainissement vertueux, c'est ainsi veiller sur notre planète terre.

CHIFFRES CLÉS 2019

- 31 communes et 478 407 habitants
- 116 739 abonnés
- 1507 km de réseaux, 79 740 branchements, 222 postes de relevage
- 33,7 M de m³ traités par 13 stations de traitement
- 12 actions de recherche et développement

LES 5 OBJECTIFS OPÉRATIONNELS DE L'ASSAINISSEMENT



LES EAUX USÉES : UNE RESSOURCE



L'ASSAINISSEMENT : QUEL EST LE RÔLE DE LA MÉTROPOLE DE MONTPELLIER ?

Le lien entre l'assainissement et le citoyen se fait aujourd'hui majoritairement par la facture d'eau. Or, derrière ces lignes de chiffres, se cache un réseau d'acteurs, complémentaires dans leurs missions et solidaires dans leurs actions, piloté par Montpellier Méditerranée Métropole, autorité organisatrice du service public de l'assainissement.

3 RESPONSABILITÉS,

Définir

la stratégie et programmer les investissements.

Déterminer

le tarif du service, prélevé sur la facture d'eau potable de l'usager.

Désigner et contrôler

l'exploitant, celui qui réalise le service (branchements, entretien des ouvrages, facturation, etc.) qu'il soit opérateur public ou partenaire privé.



4 AMBITIONS...

Assurer

la salubrité publique et protéger ainsi la santé des habitants, dans le respect de la réglementation.

Préserver

les milieux naturels des rejets urbains.

Garantir

la qualité du service rendu à tous, au juste prix.

Valoriser

la ressource que constituent les eaux usées traitées.



... AU SERVICE DES HABITANTS

La Métropole n'est pas seule !



Elle travaille avec les services de l'État et de nombreux partenaires pour définir la politique concertée de l'eau, à l'échelle des bassins versants et du Golfe d'Aigues-Mortes.

ÉTAT

AGENCE DE L'EAU

SYBLE

SBL

SMGC

LE SAVIEZ-VOUS ?

Chaque habitant est un partenaire : soyez branchés !

Chaque usager doit être raccordé au bon réseau (l'eau usée dans le réseau d'eau usée, l'eau pluviale dans le réseau d'eau pluviale) et avoir un branchement conforme.

MONTPELLIER MÉDITERRANÉE MÉTROPOLE

50, place Zeus - CS 39556 - 34961 Montpellier Cedex 2
Tél. 04 67 13 60 00

montpellier3m.fr

